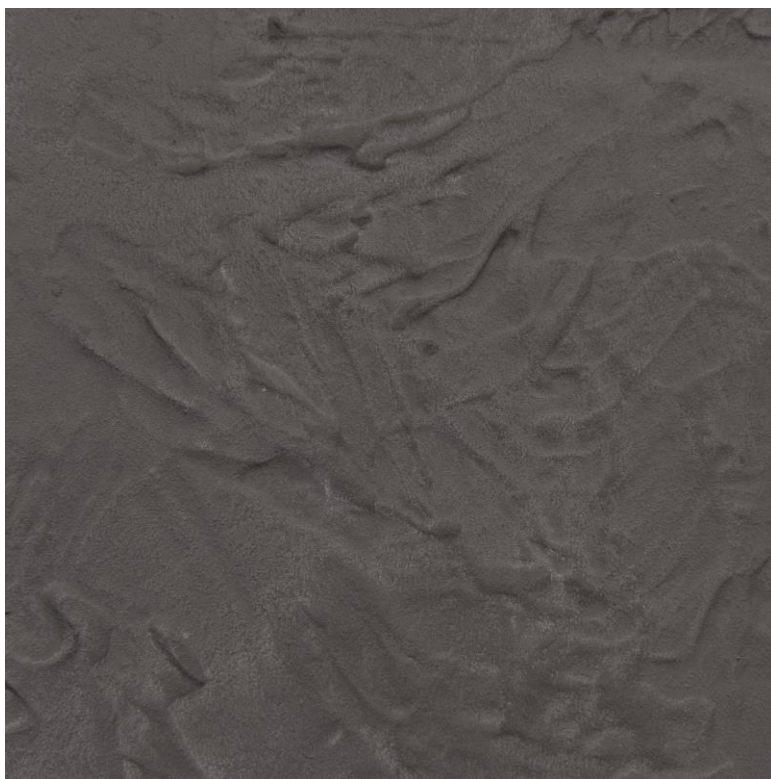


# SAMTGEBIRGE

STREICHELZARTE WOGEN



Weich mit Pinsel abgerundet

Farbton:  
Innenanstrich im Farbton 0881

## Untergrundbeschaffenheit

Der Untergrund muss fest, trocken, sauber und tragfähig sein. Je nach Wahl des verwendeten Produktes sollte zuvor eine entsprechende Haftbrücke aufgetragen werden, z. B. PremiumPrimer DG 27.

**Zur Auswahl und Beurteilung empfehlen wir, immer individuelle Musterflächen anzulegen.**

## Werkzeuge

- Rührwerk
- Kelle, Traufel
- Pinsel
- Farbwalze - groß und klein
- Weichen Pinsel oder Schwammbrett
- Rührholz
- Evtl. Lasurbürste Oval

## Besonders geeignete Produkte außen

### Mineralisch:

- multiContact MC 55 W
- HaftMörtel HM 50
- Kalkputz Klima RK 70 N
- EdelPutz Leicht MF
- Fascina EST 01 / SEP 01

### Pastös:

- CreativTop Pearl
- CreativTop Fine

### Geeignete Fassadenfarben:

- |                |                 |
|----------------|-----------------|
| - SilikatColor | - StarColor     |
| - StarColor    | - SilColor      |
| - SilColor     | - PuracrylColor |
| - UltimoColor  | - UltimoColor   |

### Kreative Beschichtungen:

- |                   |                   |
|-------------------|-------------------|
| - Baunit Metallic | - Baunit Metallic |
| - Baunit Lasur    | - Baunit Lasur    |

## Charakter

Diese Oberflächentechnik ist im Innenbereich, wie auch im Außenbereich einsetzbar. Durch verschiedene Putzarten und Körnungen, aber auch durch die Wahl der anschließenden Beschichtung lassen sich unterschiedliche Optiken erzeugen, die ein interessantes Gesamtbild ergeben.

## Anwendungsbereich

Für individuelle Flächengestaltungen im Innen- und Außenbereich. Zur Hervorhebung gezielt ausgewählter, einzelner Teilbereiche.

## Untergrundvorbereitung von Neuputzflächen

Untergrundprüfung nach VOB Teil C, ATV DIN 18363 Maler- und Lackiererarbeiten / 18350 Putz- und Stuckarbeiten. Gegebenenfalls entsprechende Vorbereitung ausführen.

## Verarbeitung

Einen für den Einsatzzweck geeigneten Putz mit einer Traufel etwas über Kornstärke auf den vorbereiteten Untergrund aufziehen.



### Putz auftragen:

ca. 8 Minuten/m<sup>2</sup>

### Verbrauch:

ca. 2,8 – 3,0 kg/m<sup>2</sup>

Den Putz im noch frischen Zustand mit der Traufel so strukturieren, dass kleine Wellen in unterschiedlicher Richtung entstehen. Anschließend die entstandenen Kanten mit einem weichen Pinsel vorsichtig oberflächlich glätten. Die endgültige Struktur wird dadurch beeinflusst, wie stark geglättet wird.



Strukturieren und glätten:

ca. 10 Minuten/m<sup>2</sup>

### Praxis-Tipp

Bei Flächen ab ca. 4 m<sup>2</sup> wird empfohlen, dass eine Person den Putz aufzieht und eine zweite direkt im Anschluss beginnt zu strukturieren. Es sollte immer nur von einer Person strukturiert werden, da unterschiedliche Handschriften sichtbar werden können.

Bei stark saugenden Untergründen sollte im Vorfeld eine dafür im System vorgesehene Grundierung, z. B. Hydrosol, aufgebracht werden.

---

Unsere anwendungstechnischen Empfehlungen, die wir zur Unterstützung des Käufers/Verarbeiters aufgrund unserer Erfahrungen geben, entsprechen dem derzeitigen Erkenntnisstand in Wissenschaft und Praxis. Sie sind unverbindlich und begründen kein vertragliches Rechtsverhältnis und keine Nebenverpflichtungen aus dem Kaufvertrag. Sie entbinden den Käufer nicht davon, unsere Produkte auf ihre Eignung für den vorgesehenen Verwendungszweck selbst zu prüfen. Die allgemeinen Regeln der Bautechnik müssen eingehalten werden. Änderungen, die dem technischen Fortschritt und der Verbesserung des Produktes oder seiner Anwendung dienen, behalten wir uns vor. Mit Erscheinen dieser Technischen Information sind frühere Ausgaben ungültig. Aktuellste Informationen entnehmen Sie unseren Internet-Seiten. Es gelten für alle Geschäftsfälle unsere aktuellen Verkaufs- und Lieferbedingungen sowie die Bestimmungen für die Aufstellung und Nutzung unserer Silos und Mischanlagen.